

Кабатов Сергей Александрович

кандидат исторических наук, доцент
Костромской государственной университет
kabatov74@mail.ru

Курочкина Светлана Александровна

кандидат исторических наук, доцент
Министерство культуры, печати и по делам национальностей Республики Марий Эл, г. Йошкар-Ола
kurochkina-sveta@bk.ru

ЗНАКИ НА РЫБОЛОВНОМ ИНВЕНТАРЕ СЕЛИЩА ВЁЖИ

Знаки на рыболовном инвентаре относятся к важным историческим источникам. На селище Вёжи знаками отмечено небольшое количество изделий. Все знаки единичные и датируются первой половиной XVII – первой половиной XIX вв. Вероятно, знаки на изделиях были знаками собственности, которые также наделялись функциями талисмана-оберега. Некоторые вёжские знаки напоминают бортные знаки («знамена»). Часть вёжских знаков по форме и содержанию схожа с тамгами, восходящими к родовым символам. Наличие знаков на грузилах и поплавках свидетельствует об имущественной обособленности отдельных групп населения селища. В Костромском Поволжье со средневековья и вплоть до XIX в. существовала неоднородная в этническом плане система, сочетающая славянский и финно-угорский компоненты. Следы их влияния можно проследить в предметах, связанных с рыболовным промыслом, и в знаках, оставленных на них. Таким образом, анализируя особенности рыболовного инвентаря, можно попытаться решить вопрос об этнической принадлежности населения селища Вёжи, реконструируя его место на этнической карте Костромского Поволжья.

Ключевые слова: рыболовные снасти, керамические и каменные грузила, поплавки из сосновой коры, знак собственности, талисман-амулет, этническая система.

Знаки на предметах рыболовного инвентаря – довольно интересный аспект в плане реконструкции рыбного промысла Костромского Поволжья. В научной литературе знаки на изделиях называют по-разному: меты, клейма, тамги, а вследствие специфики их использования относят к разряду важнейших исторических источников.

На селище Вёжи из общего количества предметов, связанных с сетевым ловом (2536 грузил и 493 поплавка), знаками «помечено» только 0,23% изделий [1; 4; 6]. Эти знаки, исходя из предметов, на которые они нанесены, можно разделить на три группы:

1. знаки, нанесенные на керамические грузила (рис. 1/1-3);
2. знаки, нанесенные на каменные грузила (рис. 1/4);
3. знаки, нанесенные на поплавки, сделанные из сосновой коры (рис. 1/5-7).

До сегодняшнего дня среди исследователей нет единой точки зрения по вопросу назначения подобного рода знаков: личный знак мастера (М.Д. Полубояринова) [16], знак владельца вещи (знак собственности) (Б.А. Колчин) [11], охранительный талисман (оберег) (Е.В. Салмина) [17], знак семейной или дворовой собственности на рыбные тони (А.Н. Кирпичников) [9] и др. Некоторые вёжские знаки напоминают так называемые бортные знаки («знамена»), ставившиеся на бортные деревья. Часть вёжских знаков по форме и содержанию схожа с тамгами, восходящими к родовым символам. Поэтому знаки на рыболовных изделиях можно использовать в качестве источника, отвечая на вопрос о возможной этнической принадлежности населения не только данного селища, но и вообще

Костромского Поволжья, которое вплоть до XVII в. было этнически неоднородным.

Вёжские изделия, помеченные знаками, датируются первой половиной XVII – первой половиной XIX вв. Для их идентификации мы привлекаем аналогичные материалы памятников предшествующего времени и синхронных памятников. Это связано с тем, что селище с момента своего основания в XIII в. располагалось в контактной зоне столкновения славянских колонизационных потоков и местного, мерянского населения. В золотоордынское и пост-золотоордынское время здесь проходят миграционные движения, связанные с внутренней (сельской) и церковной колонизацией края. Все эти процессы так или иначе можно «проследить» на материалах селища Вёжи с XIII по XIX вв. включительно.

При характеристике вёжских знаков мы использовали основные положения классификационной схемы М.Д. Полубояриновой с учетом специфики местных находок [17, с. 165–212]. В связи с тем, что все знаки единичные, их эволюционный ряд составить пока не представляется возможным.

Знак «Галочка»: нанесен на сферическое керамическое грузило, датируется первой половиной XVII в. (рис. 1/1).

Знак в виде угла встречается часто и может иметь вариации в виде добавленных элементов: у «нашего» знака добавлены 4 точки. Знак был нанесен на готовое, но еще не обожженное изделие.

Знаки подобного начертания были широко распространены в эпоху средневековья и в более позднее время. В частности, он встречается на изделиях из Билляра и Болгара XIII–XIV вв. [10, с. 172, рис. 106/123-129], Царевского городища XIV в. [16, с. 189, рис. 1/33; 12, рис. 1/7-8], Пскова XIII–XV вв. [17, рис. 1/18, 2/15, 21-23].

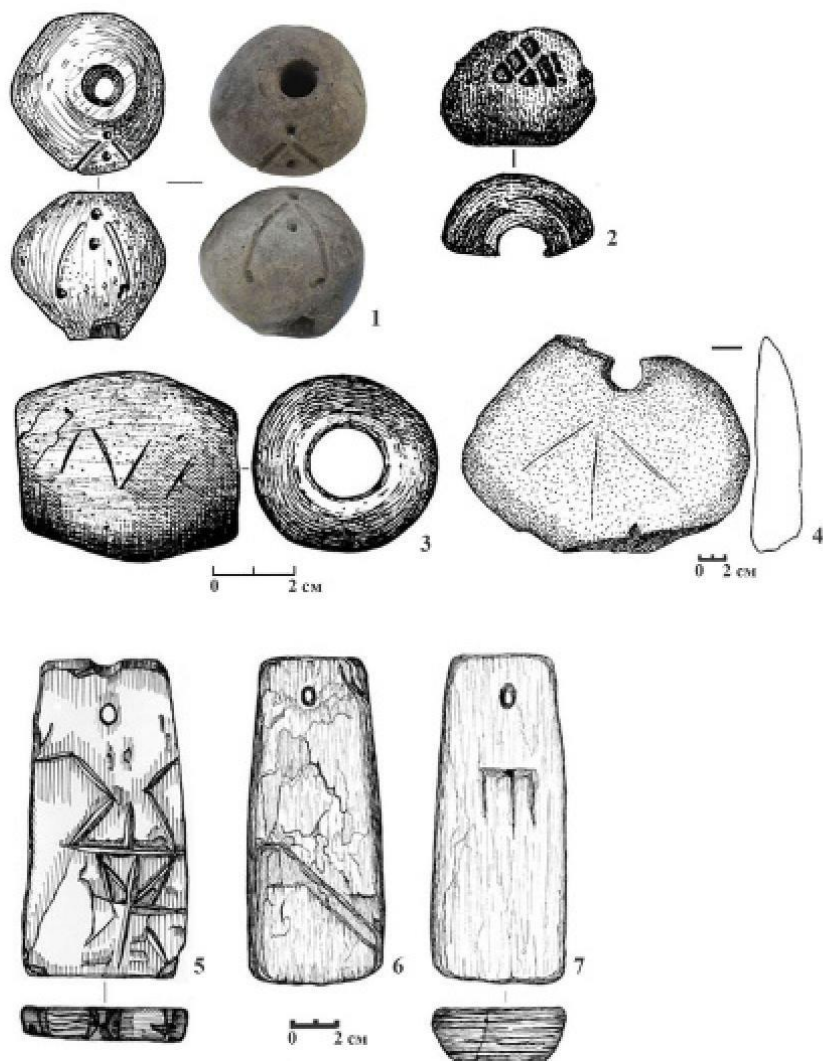


Рис. 1. Знаки на рыболовном инвентаре: 1–3 – керамические грузила; 4 – каменное грузило; 5–7 – поплавки из сосновой коры (1 – Р II/2015; 2–3, 5–7 – Р II/2008; 4 – Р I/2001)

М.Д. Полубояринова отмечает подобный знак у черемис и чуваш [16, с. 189], Р.Г. Кузеев – у башкир, которые его называют «вилль» [13, с. 189, табл. 3], «стремена» [13, с. 368, табл. 1], «гусиные лапки» [13, с. 369, табл. 3].

Знак подобного начертания под названиями «шеломы (шлемы)» и «куцъри» встречается среди путивльских и рыльских бортовых знаков-знамен конца XVI – первой четверти XVII вв. Г.Н. Ангилогов считает, что в знаках-рисунках запечатлены предметы, которые могли быть на вооружении или в быту у бортников и земледельцев того времени [2, с. 165–166, рис. 2/130, 5/269].

Знак «Треугольник»: нанесен на сферическое керамическое грузило, датируется первой половиной XIX в. (рис. 1/2).

Это условное название для данного знака. Оттиск, сделанный штампом, в профиле дает изображение практически равнобедренного треугольника. Оттиск знака нанесен на готовое, но еще не обожженное изделие.

Знак в виде треугольника известен среди материалов Биляра и Болгара XIII–XIV вв. [10, с. 168, рис. 106/135–141], на Царевском городище XIV в. [12, рис. 1/5–6].

М.Д. Полубояринова сообщает о знаке «треугольнике» у казанских татар и казахов [16, с. 187]. Чувашаи такой знак называют «лемех» [7, с. 306].

Знак «Угол между двумя параллельными линиями»: нанесен на овальное керамическое грузило (процарапан на обожженном изделии), датируется серединой XIX в. (рис. 1/3).

Пожойий знак с Царевского городища был описан М.Д. Полубояриновой [16, с. 191, рис. 4/32].

Знак, подобный этому, встречен в материалах Пскова XIV в., только «угол» острием повернут влево [17, рис. 2/25].

Г.Н. Ангилогов среди русских бортовых знаков приводит два знака, подобных нашему. Один из них он называет «бороды», отмечая, что, возможно, так называли какой-то инструмент, хозяйственное назначение которого непонятно [2, с. 163, рис. 3/161]. Название второго знака – «косицы» (это одна из форм креста) [2, с. 168, рис. 6/363].

Знак «Птичья лапка»: нанесен (процарапан) на каменное грузило, датируется первой половиной XVIII в. (рис. 1/4).

Обычно в данную группу объединяют знаки, состоящие из трех черточек, выходящих из одной точки. Считается, что этот древний знак имеет темное происхождение [16, с. 181].

Ареал распространения знака такого начертания в средневековье довольно широк: в Биляре и Болгаре в XIII–XIV вв. [10, с. 168, рис. 106/85–95], на золотоордынских городищах XIV в. (Селитренное, Царевское, Водяное) [16, с. 181, рис. 1/27, 3/4; 12, рис. 1/1].

В Великом Новгороде (на Троицком раскопе в слоях X–XV вв.) были найдены рыболовные пред-

меты с подобными знаками, но под разными названиями: грузило с рисунком «стрела» [14, с. 396, рис. 15, 10] и берестяной поплавок с рисунком «птичья лапка» с продленной средней черточкой [11, рис. 13/7]. Причем последний рисунок, по мнению В.А. Маракулина, знак собственности владельцев усадеб М и К [14, с. 393].

Такой же знак с продленной средней черточкой найден в Пскове XIII в. [17, рис. 2/27].

На бортовых деревьях вырезалось изображение такого же знака, но под названием «сорочья лапа» [2, с. 168, рис. 5/320].

Знак «птичья лапка с четвертым пальцем» употреблялся чувашами [16, с. 181]. У башкир данный знак назывался «лапки глухаря» [13, с. 189, табл. 3].

Знак «Звезда и буква»: нанесен на поплавок из сосновой коры, датируется серединой – второй половиной XVII в. (рис. 1/5).

Хотя знак сохранился не полностью, но видно, что занимал он практически всю поверхность поплавка. Знак сложный: это своеобразная комбинация из двух самостоятельных знаков – «звезда» (внизу) и «буква» (вверху), каждый из которых имеет самостоятельную и не всегда однозначную трактовку.

Нижняя часть знака – многолучевая звезда (шести- или восьмиконечная). Знак «звезда» с разным количеством лучей бытует в разное время у разных народов. К примеру, на берестяных поплавках из Орешка (первая половина XV в.) есть знаки в виде пяти- и семиконечной звезд [9, с. 40, рис. 13/4, 16].

В материалах Пскова XI в. встречено изображение пятиконечной звезды. По мнению Е.В. Салминой, «звезда» относится к солярным знакам, это знак-оберег, талисман, приносящий удачу [17, с. 20, 23, рис. 1/1–3].

На деревянных изделиях из Великого Новгорода также присутствует знак «звезда». Б.А. Колчин приводит изображение восьмилучевой звезды на днище десятиведерной дубовой бочки (слой XIV–XV вв.), отмечая, что это бортовый знак [11, с. 30–31, рис. 2/14]. Изображение шестилучевой звезды есть на токарной чаше [11, рис. 31/21].

Возможно, многолучевую звезду на «нашем» поплавке можно рассматривать как стилизованное изображение «Солнца» и считать его солярным символом, знаком-оберегом. О.В. Данилов доказывает, что культ солнца относится к древнейшим культам, сложившимся на территории Поволжья у финно-угорских народов. Они считали, что солнце благотворно влияет на жизнь людей и животных, поэтому его изображение играло роль оберега. Со временем изображение солнца становится более стилизованным и в таком виде многолучевые звездообразные изображения доживают до позднего периода (вплоть до XVII–XIX вв.). Также для мировоззрения финно-угров Поволжья характерной была связь культа солнца с культом воды [3, с. 95–116].

Над многолучевой звездой находится, по-видимому, изображение буквы или какого-то другого знака. Возможно несколько вариантов трактовки данного изображения. Первый вариант: стилизованное изображение буквы древнерусского алфавита: буквы «W» (Ом с отогнутыми наружу концами), или «У» (Пси), или «Ш» (Ша). Второй вариант: стилизованное изображение «кораблика». Похожие знаки встречаются в материалах средневекового Пскова [17, с. 20, рис. 6]. Третий вариант: у башкир есть похожий знак-тамга под названием «острога», но у него округлые очертания и средняя черточка продлена [13, с. 293, табл. 3]. Как мы видим, второй и третий варианты трактовки верхнего символа связаны с символами воды.

Знака, аналогичного вёжскому варианту (в подобной комбинации), пока не встречено.

Знак «Черта»: нанесен (процарапан) на поплавок, сделанный из сосновой коры, располагается в его нижней части, датируется серединой – второй половиной XVII в. (рис. 1/6).

Эта многочисленная группа разнообразных знаков может состоять из различных насечек, черточек, прямых линий.

В нашем случае данный знак сделан в виде двух параллельных линий, идущих по диагонали. Верхние концы линий отогнуты на 90°. Возможно, это схематичное изображение рыболовного крючка.

Вообще, простейший знак «черта» был очень распространен у разных народов: башкир, мордвы, чуваш, русских [16, с. 183–185].

Возможна еще одна трактовка данного знака. Среди бортовых знаков-знамен XVI–XVII вв. встречаются похожие рисунки, но изображают они пашенные орудия. Г.Н. Ангилюгов пишет, что в писцовых материалах упоминается о распаханной земле в урочищах бортовых ухожеев, что у них существовала потребность в различных пашенных орудиях. Поэтому существуют знамена с их изображениями, в частности, «орнков» или каких-то других орудий под названием «крюки» [2, с. 159–160, рис. 1/54, 61; рис. 2/119–122].

Знак «трезубец»: нанесен (процарапан) на поплавок, сделанный из сосновой коры, находится чуть выше средней части поплавка, датируется серединой – второй половиной XVII в. (рис. 1/7).

Для данного рисунка возможно несколько вариантов трактовки. М.Д. Полубояринова подобные знаки относит к трезубцам, отмечая, что они в эпоху средневековья встречаются у казанских татар, башкир, чувашей и др. [16, с. 177–178, рис. 1/9].

«Наш» знак имеет прямоугольные пропорции, причем средний отросток длиннее боковых. Возможно, данный знак воспроизводит букву древнерусского алфавита (Т или Ш), по начертанию которой можно судить о дате изготовления изделия.

На берестяных поплавах из средневековых русских городов встречаются экземпляры, по-

меченные разными древнерусскими буквами: в Орешке [8, с. 106], Великом Новгороде [11, рис. 13/18], Пскове [17, с. 20]. Принято считать, что буквы, процарапанные на рыболовных предметах, сходны с буквами на берестяных грамотах, и интерпретируются они как знаки собственности [11, с. 22].

Ранее Л.В. Черепнин дал подробную характеристику форм написания древнерусских букв. Он отметил, что в XVI–XVII вв., а особенно со второй половины XVII в., в качестве делового письма господствует скоропись. Для нее характерно большое количество вариантов написания одних и тех же букв. Поэтому на «нашем» поплавке может быть изображение перевернутой буквы «Ш» (Ша) или буква «Т», которая написана на трех ножках [18, с. 363, 367, табл. 10; с. 482, табл. 18].

У башкир подобный знак-тамга известен под несколькими названиями: «гребенка» [13, с. 188, табл. 1, с. 313, табл. 1], «ребро» [13, с. 314, табл. 1], «грабли» [13, с. 293, табл. 3].

В бортовых знаках встречается подобный рисунок среди изображений домашней утвари под названием «ворота» [2, с. 163, рис. 4/240].

Рассмотрев знаки на грузилах и поплавах, мы пришли к следующим выводам.

На селище Вёжи знаками отмечено минимальное количество изделий, связанных с сетевым ловом – 7. В этом отличие костромского памятника, так как, к примеру, в Пскове помечено 93 экз. (5,5%) предметов [17, с. 20], в Орешке – 14 экз. [8, с. 106].

Вероятнее всего, подобного рода знаки, оставленные на изделиях, были знаками собственности, наделенными дополнительными функциями талисмана-оберега. Подобного мнения придерживаются Б.А. Колчин [11, с. 22], А.Н. Кирпичников [9, с. 44–45], В.И. Кильдюшевский [8, с. 106], Е.В. Салмина [17, с. 22–24], В.А. Маракулин [14, с. 391].

Некоторые вёжские знаки напоминают бортовые знаки («знамена»), которые В.С. Ольховский рассматривает как особые знаковые системы, схожие с тамговыми по форме, содержанию и структуре. Поэтому можно предполагать их использование в качестве «меток-индикаторов», фиксирующих факт владения имуществом, или как оберег, восходящий к родовым культовым символам [15, с. 80, 85–86].

Наличие знаков на грузилах и поплавах свидетельствует об имущественной обособленности отдельных групп населения на с. Вёжи и их стремления индивидуализировать принадлежащие им вещи.

Также знаки на изделиях можно использовать в качестве источника, отвечая на вопрос об этнической принадлежности населения селища. Здесь, как и во всем Костромском Поволжье, начиная со средневековья и вплоть до XIX в., существовала неоднородная в этническом плане система, сочетающая славянский и финно-угорский компоненты [5, с. 34–39].

Славяно-русское население пришло сюда из новгородско-псковских и росто-во-суздальских (владимирских) земель. Следы его влияния можно проследить не только в самих предметах, связанных с рыболовным промыслом, но и в знаках (метках), оставленных на них. Новгородско-псковские знаки постоянно сочетаются со знаками (тамгами), характерными для таких финно-угорских народов, как мордва и черемисы.

В колонизационный процесс в Костромском Поволжье в золотоордынское и более позднее время были втянуты отдельные группы тюркоязычного населения. Возможно, поэтому в вёжских материалах встречаются знаки, схожие с тамгами башкир и чуваш.

Анализируя особенности рыболовного инвентаря, мы получаем дополнительный материал об этнической принадлежности сельского населения селища Вёжи, реконструируя его место на этнической карте Костромского Поволжья.

Библиографический список

1. *Алексеев С.И.* Отчет об археологических раскопках селища Вёжи Костромского района, Костромской области в 2001 г. – Кострома, 2002. – 141 с.
2. *Аншилогов Г.Н.* Бортные знамена как исторический источник (по Путивльским и Рыльским переписным материалам конца XVI и 20-х годов XVII в.) // Советская археология. – 1964. – № 4. – С. 151–169.
3. *Данилов О.В.* Языческие культы древнего населения Марийского Поволжья). – Йошкар-Ола: Нац. Музей РМЭ им. Т. Евсеева, 2016. – 336 с.
4. *Кабатов С.А.* Отчет об археологических раскопках селища Вёжи (раскоп II) Костромского района, Костромской области. – Кострома: Костромской государственной университет имени Н.А. Некрасова, 2008. – 141 с.
5. *Кабатов С.А.* Этнокультурная история сельского населения Костромского края золотоордынского времени // Вестник Костромского государственного университета имени Н.А. Некрасова. – 2013. – № 2. – С. 34–39.
6. *Кабатов С.А.* Научный отчет по итогам археологических исследований (раскопок) в 2015 г. объекта археологического наследия «селище Вёжи», расположенного по адресу: Костромская область, Костромской район, Шунгенская с/а, остров Вёжи. Кострома: ООО «Историко-археологическое общество «Кострома», 2015. – 259 с.
7. *Каховский В.Ф.* Происхождение чувашского народа. – Чебоксары: Чувашское книжное издательство, 1965. – 484 с.
8. *Кильдюшевский В.И.* Рыболовные принадлежности из раскопок древнего Орешка // Краткие сообщения Института археологии АН СССР. – М.: Ин-т археологии, 1973. – Вып. 135. – С. 105–108.
9. *Киртичников А.Н.* Древний Орешек: Историко-археологические очерки о городе-крепости в истоке Невы. – Л.: Наука, 1980. – 128 с.
10. *Кокорина Н.А.* Керамика Волжской Булгарии второй половины XI – начала XV вв.: к проблеме преемственности болгарской и болгаро-татарской культур. – Казань: Институт истории, 2002. – 383 с.
11. *Колчин Б.А.* Новгородские древности. Деревянные изделия. – М.: Наука, 1968. – Свод археологических источников. Е1-551. – 86 с.
12. *Кудряшов К.В.* Рыбный промысел Ростова Великого (X–XIII вв.) // История и культура Ростовской земли, 1998. – Ростов, 1999. – С. 40–47.
13. *Курочкина С.А.* Знаки и надписи на керамике Царевского городища (по материалам раскопок 1994–2000 гг.) // Цивилизации народов Поволжья и Приуралья: Сб. науч. статей по материалам междунар. науч. конф. – Чебоксары, 2006 г. – Т. I (Проблемы археологии и этнографии). – С. 108–116.
14. *Кузеев Р.Г.* Происхождение башкирского народа (Этнический состав, история расселения). – М.: Наука, 1974. – 572 с.
15. *Маракулин В.А.* Знаки на предметах сетевого лова в средневековом Новгороде (по материалам Троицкого раскопа) // Новгород и Новгородская земля. История и археология. – Великий Новгород, 2009. – Вып. 23. – С. 389–397.
16. *Ольховский В.С.* Тамга (к функции знака) // Историко-археологический альманах. – Армавир, 2001. – № 7. – С. 75–86.
17. *Полубояринова М.Д.* Знаки на золотоордынской керамике // Средневековые древности евразийских степей. – М.: Наука, 1980. – С. 165–212.
18. *Салмина Е.В.* Предметы рыболовного инвентаря со знаками из раскопок в Пскове // Археология и история Пскова и Псковской земли, 1995. – Псков, 1996. – С. 20–32.
19. *Черетин Л.В.* Русская палеография. – М.: Издательство политической литературы, 1956. – 616 с.